

Bellaterra, 1 de juliol del 2009

Benvolgudes, benvolguts,

El passat mes de maig vaig rebre una enquesta on us demanàvem detalls sobre la situació de les llengües clàssiques als vostres llocs de treball. Del miler de centres que imparteixen educació secundària a Catalunya, vam rebre 217 respostes, 184 de les quals corresponien a centres públics i 33 a centres privats o concertats.

Avui us en presentem els resultats. Tal i com us vam explicar, preteníem obtenir un mapa de l'ensenyament de les clàssiques al nostre país, elaborar un recull de formes d'organització de les nostres matèries a l'ESO i al batxillerat, i compartir la informació amb tots vosaltres per tal d'impulsar la reflexió i el debat dins el nostre col·lectiu. Som conscients que l'enquesta no representa una mostra prou significativa a l'hora d'analitzar-ne els resultats, però, en tot cas, suposa la resposta de companys sensibles a la situació de les clàssiques al territori, especialment en aquests moments novament tan delicats per a la seva pervivència als centres.

Agraïm a tots els que ens heu respost l'interès per compartir les estratègies de treball que apliqueu als vostres centres. En aquest sentit, esperem que la lectura del document també us pugui servir per afegir nous recursos. Tanmateix, amb l'arribada de la LOE a segon de batxillerat el proper curs i amb el nou acord de ponderacions per a l'accés a la Universitat, les nostres matèries, encara més desvalgudes, també s'hauran de defensar i mantenir amb estratègies col·lectives. Per aquest motiu, us convidem a participar en espais de reflexió, com el [fòrum de Chiron](http://www.chironweb.org) < <http://www.chironweb.org> >, per estar al cas de les [accions](#) que es puguin dur a terme. Per part nostra, hi ha el compromís de presentar aquests resultats a les institucions professionals, educatives i universitàries corresponents, perquè en prenguin una posició activa.

Cordialment,

Equip de treball de professors de clàssiques de l'ICE de la UAB

Victoria Bescós  
Margalida Capellà  
M. Jesús Espuña  
Gemma Garcia  
Sebastià Giralt  
Caterina Riba

## ÍNDEX

Resultats numèrics.....	2
Gràfics.....	2
Valoració.....	15
Recull de propostes i opinions.....	17
Solucions per afavorir la presència de les matèries de clàssiques al centre.....	17
La situació del grec.....	20
Crítiques al sistema.....	22

## Enquesta al professorat de clàssiques

### Resultats

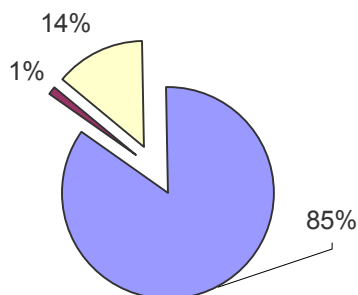
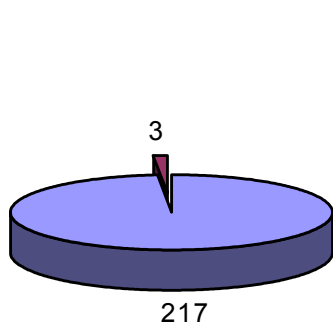
#### Equip ICE-UAB

Victòria Bescós  
Margalida Capellà  
Ma. Jesús España  
Gemma Garcia  
Sebastià Giralt  
Caterina Riba

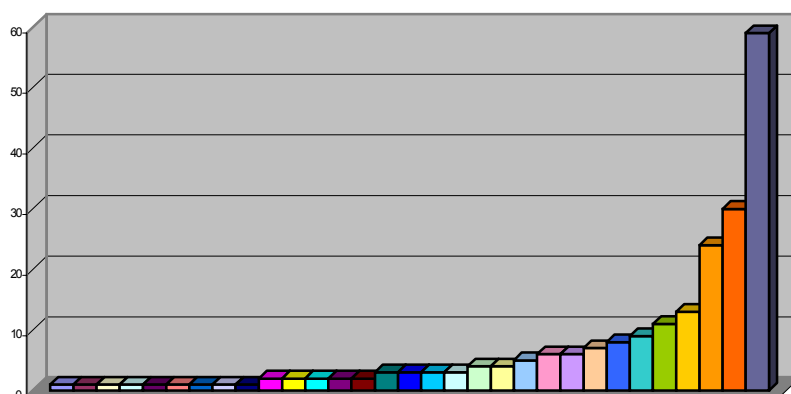
# 1. CENTRES

Total centres que han respost l'enquesta: **220**

Procedència dels centres

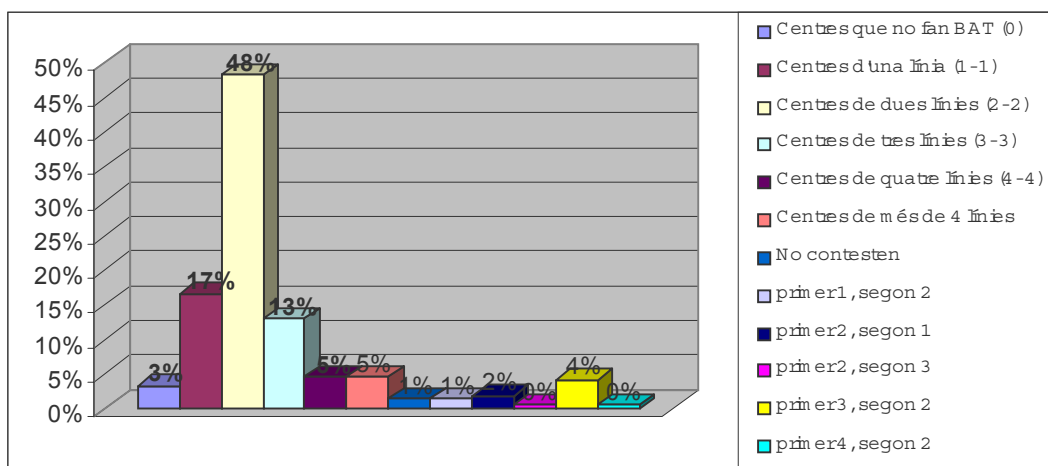
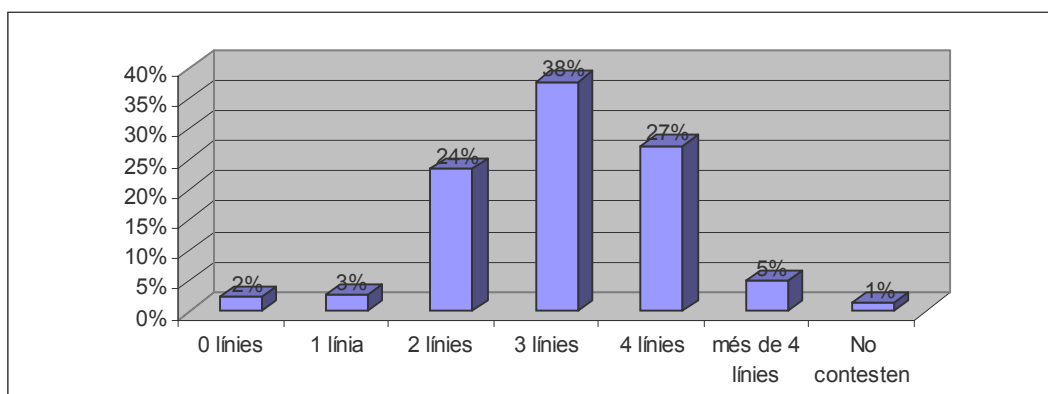


centres de Catalunya per comarques



Línies d'ESO		
0 línies	5	2%
1 línia	6	3%
2 línies	51	24%
3 línies	82	38%
4 línies	59	27%
més de 4 línies	11	5%
No contesten	3	1%

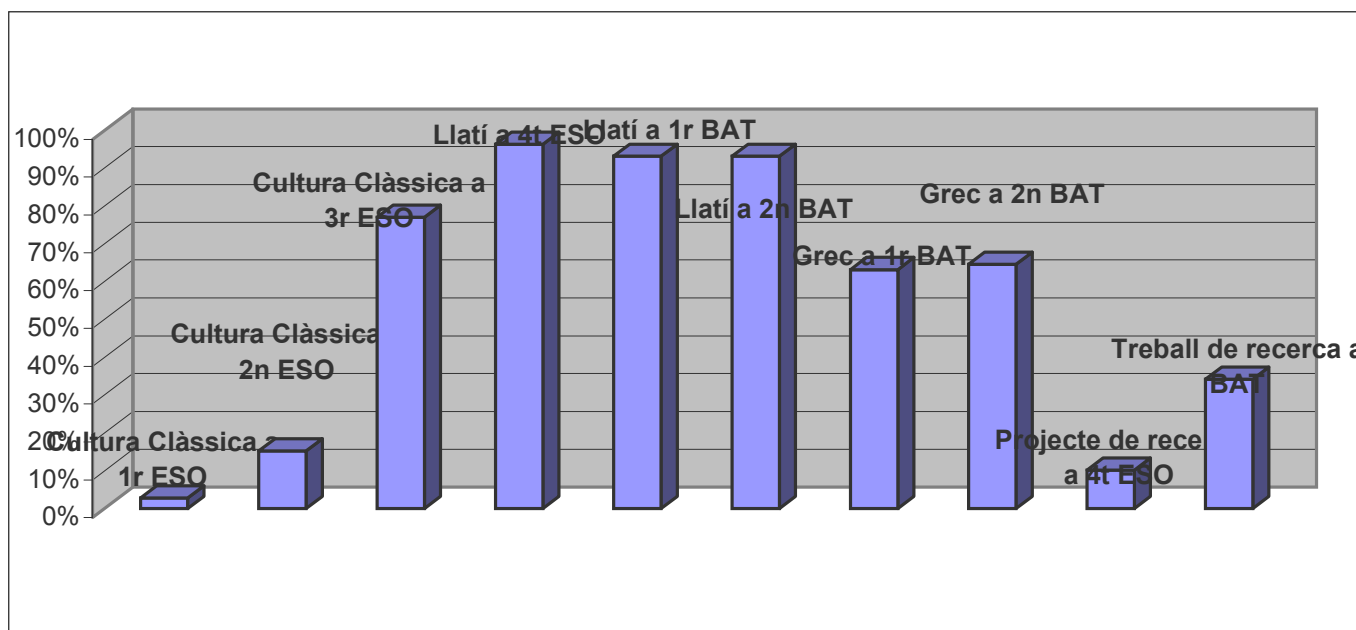
Línies de Batxillerat		
Centres que no fan BAT (0)	7	3%
Centres d'una línia (1-1)	36	17%
Centres de dues línies (2-2)	105	48%
Centres de tres línies (3-3)	28	13%
Centres de quatre línies (4-4)	10	5%
Centres de més de 4 línies	10	5%
No contesten	3	1%
primer 1, segon 2	3	1%
primer 2, segon 1	4	2%
primer 2, segon 3	1	0%
primer 3, segon 2	9	4%
primer 4, segon 2	1	0%



## 2. MATÈRIES

### Matèries que s'imparteixen

Cultura Clàssica a 1r ESO	6	3%
Cultura Clàssica a 2n ESO	33	15%
Cultura Clàssica a 3r ESO	167	77%
Llatí a 4t ESO	209	96%
Llatí a 1r BAT	202	93%
Llatí a 2n BAT	202	93%
Grec a 1r BAT	137	63%
Grec a 2n BAT	140	65%
Projecte de recerca a 4t ESO	22	10%
Treball de recerca a BAT	74	34%



























## Valoració

### Centres (pàgs. 2 i 3)

Aquest apartat recull les següents dades:

- el nombre total de centres que han respost l'enquesta i la seva distribució comarcal.
- els perfils de centre, des del més habitual al que ho és menys, d'acord amb el nombre de línies d'ESO i batxillerat que imparteixen.

Segons [dades del Departament d'Educació](#), a Catalunya hi havia, el curs 2007-2008, 1.134 centres que impartien educació secundària (543 públics i 591 concertats o privats). Amb aquestes dades, els resultats de la nostra enquesta es referirien a un 19,1% del total de centres (217), a un 33,9% dels públics (184) i a un 5,6% dels concertats/privats (33).

Pel que fa als perfils de centre, la nostra mostra recull una majoria de centres (vora el 90%) que tenen entre 2 i 4 línies d'ESO, i una altra majoria, de gairebé el 80%, de centres que tenen entre 1 i 3 línies de batxillerat, amb un predomini diferenciat dels centres de 2 línies (48% del total).

### Matèries (pàgs. 4-8)

Dels resultats de l'enquesta en aquest apartat, destaca:

- la presència, tot i ser una opció nova, del llatí a 4t ESO.
- la lleu davallada en la presència del grec a 1r BTX comparant-la amb la de 2n.
- la presència de les clàssiques en el projecte de recerca de 4t (que també és matèria nova) i en el treball de recerca de batxillerat.

Quant al ventall de matèries que més centres imparteixen, un total de 133 centres es reparteixen les combinacions més freqüents. Entre aquestes, la que es troba més sovint és la que oferta les matèries de clàssiques que ja contemplava la LOGSE o les corresponents als mateixos nivells segons la LOE, inclòs o no el treball de recerca de batxillerat. Ara bé, aquesta oferta, tot i ser la més repetida, no és majoritària, sinó que és la d'un 30% del total de centres. En el 70% restant l'oferta de matèries de clàssiques, amb una gran varietat de combinacions, està marcada, majoritàriament, per l'absència del grec.

Les matèries Llatí de 4t ESO i Grec de batxillerat es troben, segons els resultats de l'enquesta, majoritàriament supeditades a itineraris, la qual cosa sens dubte significarà una limitació a l'hora de triar-les.

### Alumnat (pàgs. 9-10)

En aquest apartat hem recollit:

- les ràtios matèries de clàssiques/alumnes/centre corresponents a aquest curs.
- el total d'alumnes que han cursat cada matèria de clàssiques de batxillerat i d'ESO.

A batxillerat, tant en llatí com en grec la ràtio més abundant és 8-15 alumnes/centre. Es constata, però, diferència entre les dues matèries si mirem quines ràtios ocupen el segon i tercer lloc en freqüència: mentre que en llatí, la segona ràtio més freqüent és 20-30 alumnes/centre i la tercera, 15-20 alumnes/centre, en grec, la segona posició l'ocupa la ràtio 0 alumnes/centre i la tercera, la ràtio 1-8 alumnes/centre. El grec, doncs, no només té un sostre molt més baix sinó que es troba afectat d'un seriós problema d'absència: el 25% dels centres enquestats no tenen cap alumne de grec.

A l'ESO, la ràtio més abundant per a l'optativa Cultura Clàssica a 3r i Llatí a 4t és 20-30 alumnes/centre. Pot significar que a l'ESO l'optativitat és menys real i, d'altra banda, no està condicionada per estudis posteriors.

Pel que fa al nombre total d'alumnes que han triat grec i llatí a batxillerat aquest curs en els centres enquestats, trobem que la proporció d'alumnes que han triat grec representa un 45,3% respecte el total d'alumnes que han triat llatí.

Ens ha semblat interessant comprovar la relació entre el nombre total d'alumnes de clàssiques dels centres enquestats i el nombre de matriculats de batxillerat i d'ESO a Catalunya. Del nombre total de matriculats de batxillerat del curs 2008-09 (84.135 segons [dades del Departament d'Educació](#)), els 4.152 que han fet llatí en els centres enquestats són un 4,9%, i els 1.880 que han fet grec representen el 2,2%. La proporció, en el cas de l'ESO, és la següent: d'un total de 271.848 matriculats (segons les mateixes dades), els alumnes de clàssiques dels centres enquestats (9.572) representen el 3,5%.

## **Professorat** (pàgs. 11-14)

Aquest apartat recull:

- la relació d'hores de docència que podrien impartir els companys enquestats i les hores efectives de clàssiques que realitzen.
- la dotació de professors de clàssiques dels centres enquestats.

És majoritària la dotació d'un professor de clàssiques als centres enquestats (68%). En aquests centres predominen les dedicacions horàries a matèries de clàssiques d'entre 12 i 17 hores (35% dels centres), 18 hores (9% dels centres) o 19 hores (16% dels centres). En aquests casos, en aplicar el marc LOE al segon de batxillerat, es produirà la necessitat d'impartir 19, 20 o 21 hores de docència de clàssiques en centres amb un sol professor, fet que pot complicar el manteniment d'alguna matèria de clàssiques.

## Recull de propostes i opinions

### Solucions per afavorir la presència de les matèries de clàssiques al centre

40 centres responen no haver trobat cap solució. Altres professors proposen estratègies de diverses menes.

#### Estratègies curriculars per a l'ESO

14 professors expliquen les estratègies curriculars aplicades per a l'ESO als seus centres:

- **Cultura clàssica**
  - Oferta de matèries optatives de clàssiques des de 2n d'ESO (4 centres). Representa una continuïtat respecte la matèria de socials de primer d'ESO i significa un enllaç amb la cultura clàssica de tercer (optativa) i el llatí de quart (optatiu).
  - Optatives de clàssiques des de 1r a 4t ESO (1 centre).
  - Hi passen tots els alumnes o la gran majoria (2 centres).
    - Cultura clàssica obligatòria a 2n
    - La matèria optativa de cultura clàssica s'ofereix a 3r d'ESO en rotació amb les altres optatives més, de manera que la majoria dels alumnes passen per cultura clàssica i això afavoreix que el grup de 4t de llatí sigui força nombrós, perquè ja coneixen una mica de què tracta la matèria.
  - La cultura clàssica de 3r es fa en el mateix horari que la religió (1 centre).
  
- **Llatí 4t ESO**
  - Supressió d'itineraris a 4t ESO (1 centre) → llibertat d'elecció dels alumnes)
  - Oferta flexible: Llatí obligatori a l'itinerari de lletres i opcional al de ciències + llatí (adaptat) per al grup adaptat.
  - Reproducció dels esquemes de l'antic segon de BUP a 4t ESO (2 centres) →
    - Llatí obligatori (com física i química).
    - Es dona a l'alumnat l'opció de cursar matèries d'àmbits diferents (p. ex. llatí/biologia/física i química) perquè tinguin una visió més àmplia a l'hora de fer la tria dels futurs estudis de batxillerat.
  - a 4t d'ESO és fonamental no ser alternativa d'informàtica.

Per a Cultura Clàssica i Llatí a l'ESO cal evitar la competència en la mateixa franja horària amb altres matèries humanístiques i tenir presència en les optatives de cada nivell.

## Batxillerat

5 centres es decanten per explicar els curricula de llatí i de grec que s'apliquen als seus centres al batxillerat: oferta de llatí a més d'un batxillerat, obligatorietat del llatí al batxillerat social i a l' humanístic. També s'expliciten problemes de coexistència de matèries.

- El llatí competeix amb economia i organització d'empreses i el grec competeix amb història del món contemporani i economia a primer i amb geografia, a segon.
- Orientació als alumnes → Oferta d'un itinerari social (amb matemàtiques i EOE), un d'humanístic (amb grec i llatí) i un de barreja (amb matemàtiques i llatí), però s'orienten els alumnes perquè només aquells que es mostrin molt indecisos optin per la barreja, sempre i quan ho justifiquin escaientment. Així sempre s'asseguren alguns alumnes de grec i llatí, tot i que la part més nombrosa se'n va cap al batxillerat social.
- Oferir llatí i grec en altres itineraris diferents de l'humanístic. Poder oferir llatí amb matemàtiques.

## Estratègies no curriculars per a la conservació de les clàssiques

24 centres expliquen estratègies no curriculars per a la conservació de les clàssiques als nostres centres:

- Foment de la transversalitat i de la interdisciplinarietat:
  - Variacions de continguts i metodologia dins la mateixa classe i estendre la influència clàssica a totes les àrees. Comentaris de text, quadres mitològics, ciència i filosofia grega i romana...
  - Treballs interdisciplinars amb socials i amb llengües.
  - Activitats que impliquin altres departaments
- Innovació educativa:
  - Metodologia innovadora titulada "l'aprenentatge cooperatiu en el llatí i en el grec clàssic".
  - Contacte material amb el món antic: tallers d'escriptura antiga on s'elaboren *tabulae cerae*, s'escriu amb *calamus* en paper pergamí, es fabriquen papirs i s'interpreten textos paleogràfics que *per se* ja són atractius, com el tapís de la creació de Girona, presentant-lo en el pòster a color corresponent.
  - Projecte per a novinguts, a 3r i a 4t d'ESO.
- Donar visibilitat a les activitats realitzades des de l'àrea de clàssiques: plafó informatiu de matèries de cultura clàssica (sense massa repercussió).
- Engrescar l'alumnat. (5 centres):
  - Proselitisme, màrketing, fomentar el boca-orella entre els alumnes de batxillerat i ESO.
  - Orientació als alumnes de 4t → els professors de 4t habitualment saben que hi ha alumnes que podrien o haurien de fer humanitats. Per tant, és útil parlar-hi.
  - Les assignatures de cultura clàssica són clau per a una descoberta dels alumnes sobre el món clàssic i per a un futur alumne del llatí de 4t i de batxillerat. Als alumnes se'ls ha de despertar aquesta curiositat

- per a la descoberta del món clàssic i presentar-ho com a una assignatura enriquidora en tots els aspectes.
- Potenciar els continguts més atractius: mitologia, etimologia...
- Activitats extraordinàries:
  - Festival de teatre clàssic de Tarragona,
  - Sortides,
  - Viatge de curs a Grècia i a Itàlia,
  - Intercanvis,
  - Col·laboracions en xarxa amb altres centres
  - Concursos,
  - Presentar els treballs de recerca a certàmens.
- Fomentar l'entesa amb els equips directius i els companys i companyes docents (7 centres).
- "Batallar" amb qui calgui (2 centres) davant els claustres, direcció, inspecció, consell escolar, l'administració i la societat → reivindicació i mobilitzacions (vagues i manifestacions), fent pinya amb associacions, en xarxa, amb blogs entrellaçats.
- Formar part de l'equip directiu del centre (2 centres) o de les comissions que elaboren els itineraris.
- Fer la feina amb dinamisme, coherència, entusiasme, comprensió envers l'alumnat (4 centres).
- fer assequibles les nostres matèries, sense regalar notes

## Universitat

- Proves de selectivitat més assequibles a l'alumnat actual.
  - Davant la competència d'opcions atractives (geografia, economia, literatures, psicologia), que sovint es veuen com més fàcils (cosa confirmada pels resultats de selectivitat), ajudaria que els resultats de grec fossin a la selectivitat excel·lents amb un esforç "raonable".
  - Excessiva dificultat actual de la traducció a les PAU.
- La universitat, en la nova selectivitat, hauria de potenciar el valor del grec i del llatí com a optativa per millorar la nota d'accés.
- Augmentar les carreres d'accés per a la via d'humanitats.
- Es trobat a faltar més implicació de la Universitat per exercir un lideratge clar en la defensa dels nostres interessos. Per exemple, en l'àmbit de l'orientació universitària i professional, gairebé no hi ha hagut iniciatives adreçades als centres de secundària. Mentre tota mena de llicenciatures i diplomatures inunden els centres amb les seves propostes, organitzant xerrades i facilitant materials de tot tipus a l'alumnat interessat, clama al cel la indolència de les nostres filologies per fer-se almenys visibles.

## La situació del grec

- **Per què no hi ha grec?**
  - Situació consolidada: no n'hi ha hagut mai o bé fa molts anys que no se'n fa.
  - Nombre d'alumnes
    - En centres d'una sola línia de batxillerat es prioritzen altres matèries no tan minoritàries.
    - Nombre insuficient d'alumnes.
  - Actitud dels alumnes
    - Manca de vocacions filològiques en l'alumnat.
    - Falten bons estudiants.
    - Poques ganes d'esforçar-se.
  - Reticències del professorat
    - Orientació científica per part dels tutors de quart.
    - Incomprensió dels altres professors envers la utilitat del grec o per pròpia ignorància.
  - Actitud de la junta
    - Nepotisme dels equips directius que permeten reduccions innecessàries i càrrecs fantasmes.
  - Problemes organitzatius
    - Errors en el disseny curricular i poc pes de les matèries optatives.
    - Perquè no n'hi ha o perquè el professor no pot cobrir totes les matèries de clàssiques si no vol acabar fent més hores.
    - Manca d'especialista
  - Altres:
    - El grec s'assembla massa al llatí.
    - Poc valor del grec en la societat actual.
- **Com s'ha pogut conservar el grec?**
  - Estratègies curriculars per a la conservació del grec
    - Fer grec i llatí obligatòriament en l'itinerari d'humanitats.
    - Fer un batxillerat humanístic amb grec I a 1r i història de l'art a 2n deixant oberta la possibilitat de grec II (2 centres).
    - Ser l'alternativa de matemàtiques (3 centres).
    - Reduir-ho a un sol curs: o bé a primer o bé a segon. Això implica oferir-lo cada dos anys.
    - Ajuntar els alumnes de grec I i grec II en un mateix grup ha permès que es facin les dues matèries aquest curs. Per poc nombre de matriculats, el centre tenia intenció de no oferir cap de les dues (1 centre).
  - Estratègies no curriculars per a la conservació del grec
    - Fer campanya a l'ESO: cultura clàssica, Llatí, festes, guàrdies, blogs...
    - Horaris:
      - Fer més hores, fins i tot catedràtics i gent amb càrrec.

- Deixar de fer ( passa a altres departaments) o d'oferir cultura clàssica.
    - Direcció:
      - Vist-i-plau de la junta directiva i voluntat per conservar-lo.
      - Acceptar grups reduïts.
    - Moure els alumnes i pares per exigir a direcció la possibilitat de matricular-se de grec.
  - Altres
    - Bons resultants en les proves de la selectivitat.
    - Comptar amb la inoperància dels altres professors.
    - El fet que el centre sigui gran permet tenir una franja d'optativitat molt variada.
- **Propostes de solució**
    - Distribució curricular:
      - Casar el grec amb les matemàtiques.
      - Oferir grec en la franja de les optatives per a totes les branques del batxillerat.
      - Un curs de grec cada dos anys.
      - Obligtorietat de fer llatí i grec en l'itinerari humanístic.
    - Donar a conèixer els organigrames més productius per al grec.
    - Canvis de currículum:
      - Crear alguna matèria tipificada de clàssiques al batxillerat, ja que si no és tipificada no s'imparteix.
      - Fer grec modern en comptes de grec clàssic.
      - Continguts culturals i literaris, sense llengua.
    - Plantilles:
      - Comptar amb més d'un professor de clàssiques per poder oferir-ho tot.
      - Professorat itinerant en diferents centres.
      - Fer totes les hores, 19 enguany, 21 el curs vinent, sense reduccions per càrrec o majors de 55 anys.
    - Concentració en alguns centres: possibilitat d'oferir el grec només en alguns centres i que els alumnes triïn el centre on volen cursar el batxillerat en funció de l'oferta de matèries que facin.
    - Innovació – motivació: actualització didàctica, renovació pedagògica, ús de noves tecnologies, nous materials (diccionari grec-català).....
    - Exigència: disjuntiva entre mantenir nivell o bé fer-ho més fàcil: uns professors creuen que la solució rau en fer-lo atractiu als alumnes aprovant a tothom i en canvi altres creuen que això és el que el mata i que cal mantenir la qualitat i el nivell.
    - Juntes – claustres:
      - Bona voluntat de les Juntes directives i d'inspecció.
      - Conscienciar als companys que el grec és útil i que perviu arreu.

## **Crítiques al sistema**

- No hauria de ser potestat de la direcció del centre decidir si una matèria ha de ser més present que una altra. Que es vulguin suprimir matèries més "minoritàries" és un problema global, que depassa l'àmbit de les Clàssiques i dels centres.
- Les quatre hores de llatí i grec al batxillerat són una veritable poma de la discòrdia, un "regal" emmetzinat, sobretot si pensem en la reducció d'hores de català i castellà, que afavoreixen, per tant, les optatives que ofereixin des d'aquests seminaris desfavorits..
- Respecte i l'atenció a la diversitat, incloses les matèries minoritàries → Abaixar ràtio d'alumnes per obrir grup o, fins i tot, eliminar-la per tal de mantenir l'excel·lència en els alumnes.
- Les matèries de clàssiques haurien de ser obligatòries.
- Excés de canvis de llei i de normativa.
- La LOE ha acabat amb el grec i la nova selectivitat amb el llatí.
- Impedir que el departament d'Educació subvencioni el batxillerat a les escoles privades concertades.